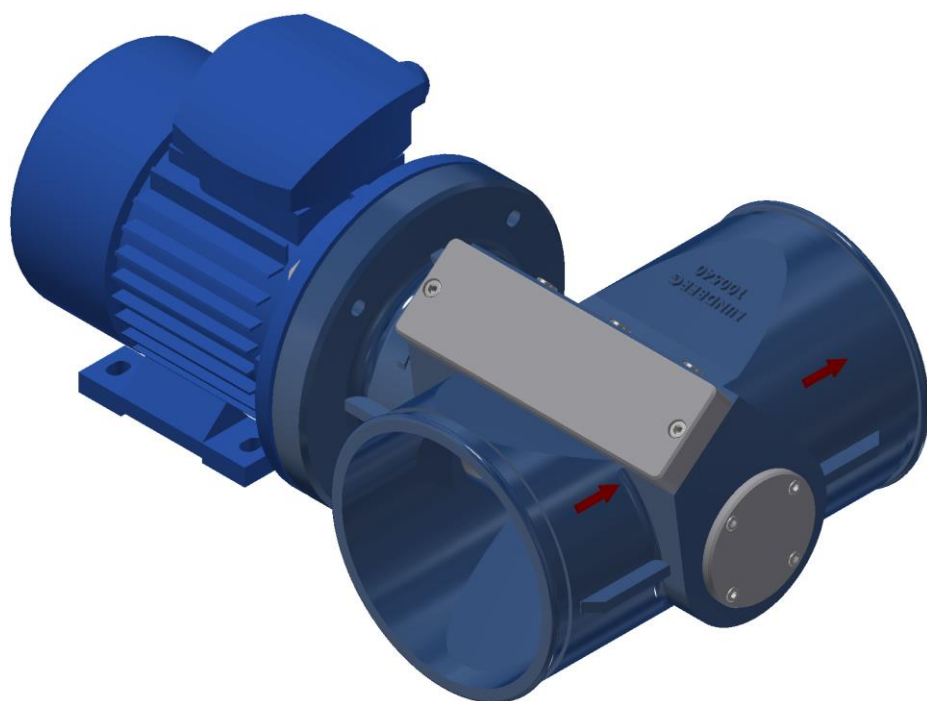


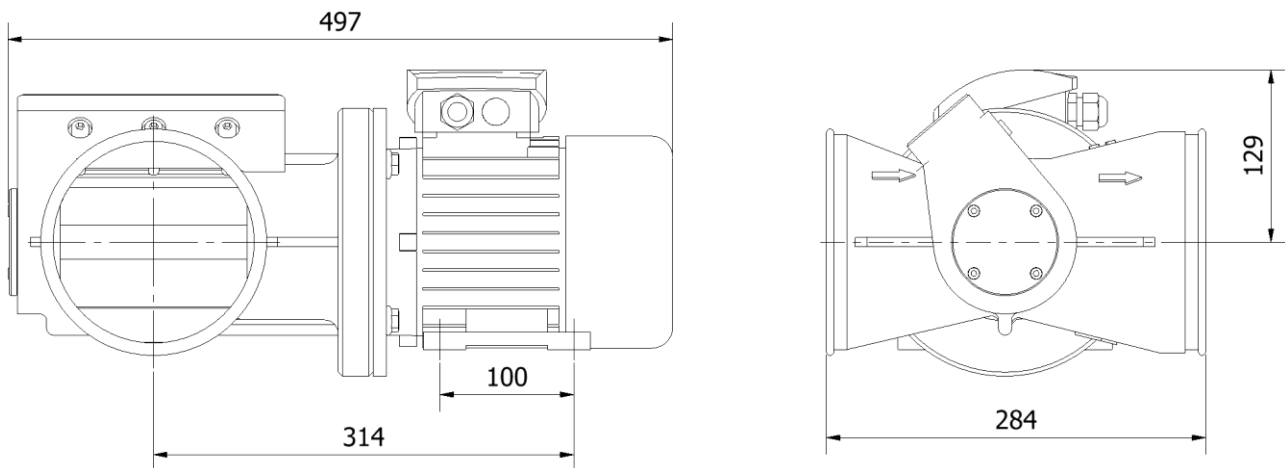
Granulator GR140

Bedienungsanleitung



LUNDBERG
TECH
Our waste handling keeps production going

Bedienungsanleitung Granulator GR140



GR 140

Der Granulator GR 140 wurde für das kontinuierliche Zerkleinern von Papier- und Kunststoff- randstreifen entwickelt. Er ist sowohl Bestandteil kompletter Absauganlagen.

Standard:

Granulator GR 140 mit 0,75kW Motor, 3x400V, 50Hz.

Zubehör (optional)

Integrierter Frequenzumformer für 500 bis 4000 U per Min.
Schmiervorrichtung bei leimhaltigem Material.
Anschlusssteile für den Einbau in Rohrsysteme.

Kennzeichnung des Granulators

Granulator Typ GR 140, mit der Warennummer 100540.

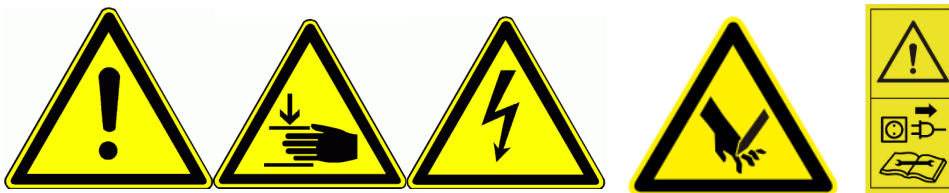
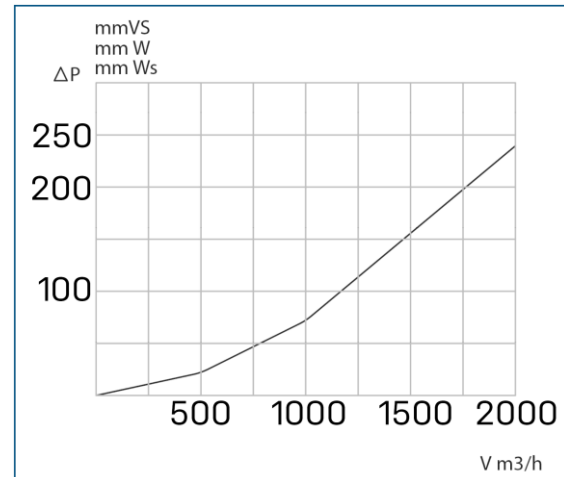
Auf dem Granulator ist darüber hinaus die CE-Kennzeichnung angebracht, sowie Pfeile zur Angabe der Rotations- und Durchlaufrichtung.

Hersteller

Lundberg Tech A/S
Foldagervej 12B, 4623 Lille Skensved.
Denmark

Technische Spezifikationen

Granulatorgehäuse	Gusseisen
Motor	0,75kW type M80
Elektr. Anschluss	3x400V, 50Hz.
Nom. Leist. Aufn.	1,75A
Sicherungsgröße	10 Amp.
Rotor	Hartmetallmesser.
Rohr-Anschluss	ø160 mm.
Getriebe	Direkt geschaltet
Gewicht	32 kg.
Gewicht ohne Motor	22 kg.
Oberflächenbehandlung	Pulverbeschichtet
Geräuschpegel	60 dB (A)



Aufstellung und Montage

Bei der Montage der Rohre am Granulator ist eine Schraubschelle zu verwenden, so dass das Rohr nur mit Hilfe eines Werkzeugs wieder abgenommen werden kann. Der Granulator kann durch die Rohre ohne jede andere Stütze fest stehen, es ist jedoch eine Trägerplatte zu verwenden, wenn der Granulator z.B. unter einem EDV-Boden liegt.

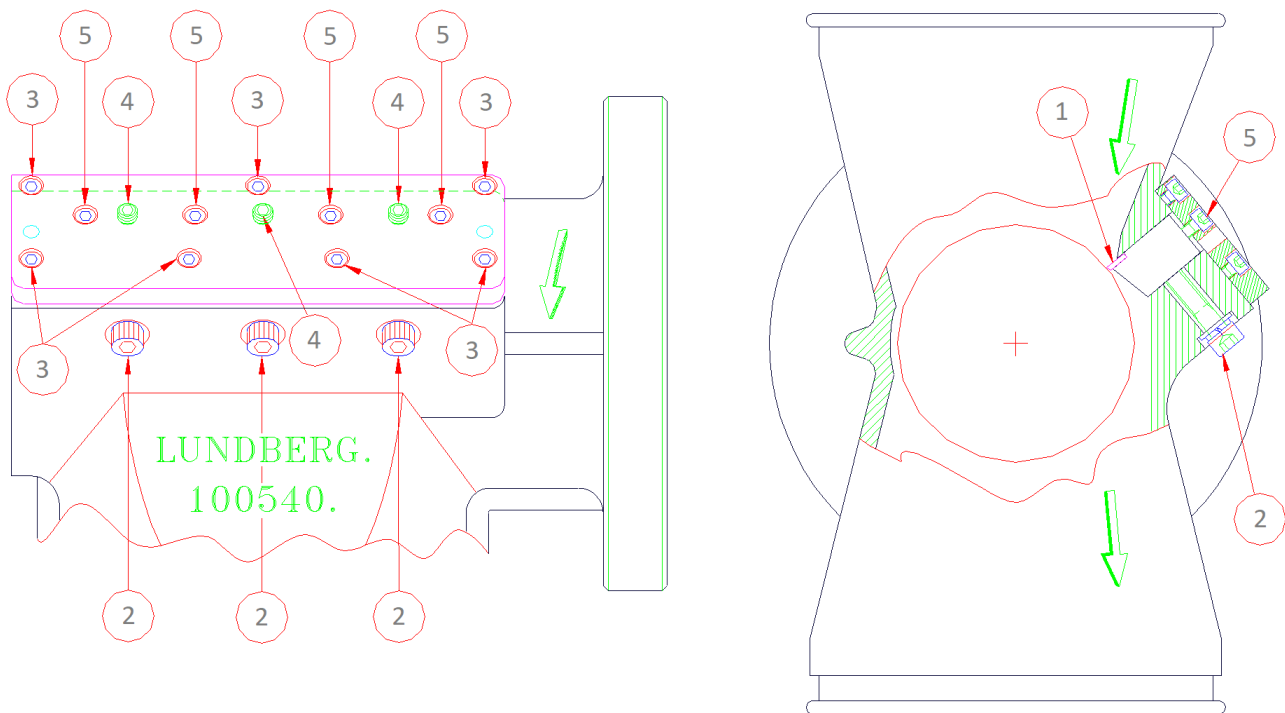
Bei der Montage und Demontage des Rohres und der Maschine darf kein Strom am Motor angeschlossen sein.

Bevor an der Maschine der Strom eingeschaltet wird, muss aus Sicherheitsgründen mindestens ein Rohr von einem Meter Länge an jeder Seite des Granulators angebracht sein.

Wartung

Es wird vom Hersteller empfohlen, Lager und Kupplungsmittnehmer nach einer Betriebszeit von maximal 3200 Stunden zu erneuern. Die regelmässige Reinigung des Rotormessers sowie des Granulatorgehäuses innen ist je nach Materialanwendung und Nutzungsgrad der Anlage 2-monatlich oder öfter vorzunehmen. Ebenso wird empfohlen, die Rotormesser und das feste Messer gleich bei derselben Gelegenheit zu schleifen.

Siehe auch unter „Austausch von Ersatzteilen“.



Einstellung des festen Messers

Der Granulator wird im Werk eingestellt. Gehen Sie nur dann nach dieser Anleitung vor, wenn die Messer aus irgendeinem Grund, z.B. bei Reparaturen oder beim Schleifen, einen Versatz haben.

- 1) Kontrollieren Sie, dass die Schrauben (Pos.3) angezogen sind.
- 2) Die Schrauben (Pos.2) von Hand anziehen.
- 3) Die Schrauben (Pos.4) so anziehen, dass das feste Messer (Pos.1) leicht die Rotationsmesser berührt. Während des Anziehens wird der Rotor von Hand gedreht, wobei zu beachten ist, dass der Widerstand beim Drehen bei allen Rotationsmessern gleich ist.
- 4) Die Schrauben (Pos. 5) anziehen und Messerstellung kontrollieren indem ein dünnes Blatt Papier zwischen die Messer geschoben wird, während der Rotor von Hand gedreht wird. Beachten, dass jedes Rotationsmesser auf der ganzen Länge schneidet. Schrauben (Pos. 2) anziehen und die Kontrolle wiederholen. Sollten die Messer nicht gleichmäßig schneiden, ist die exakte Einstellung mittels der Schrauben Pos. 4 und 5 vorzunehmen.
- 5) Im Schaltschrank das Gebläse aus- und den Granulator einschalten. Falls der Granulator Geräusche verursacht, Schrauben (Pos. 4) etwas lösen und Schrauben (Pos. 5) leicht anziehen, bis das Geräusch verschwindet. Um Beschädigungen an den Messern zu vermeiden, muss die Einstellung bei laufendem Motor äußerst vorsichtig stattfinden; die Schrauben (Pos. 2) dürfen dabei unter keinen Umständen gelöst werden.



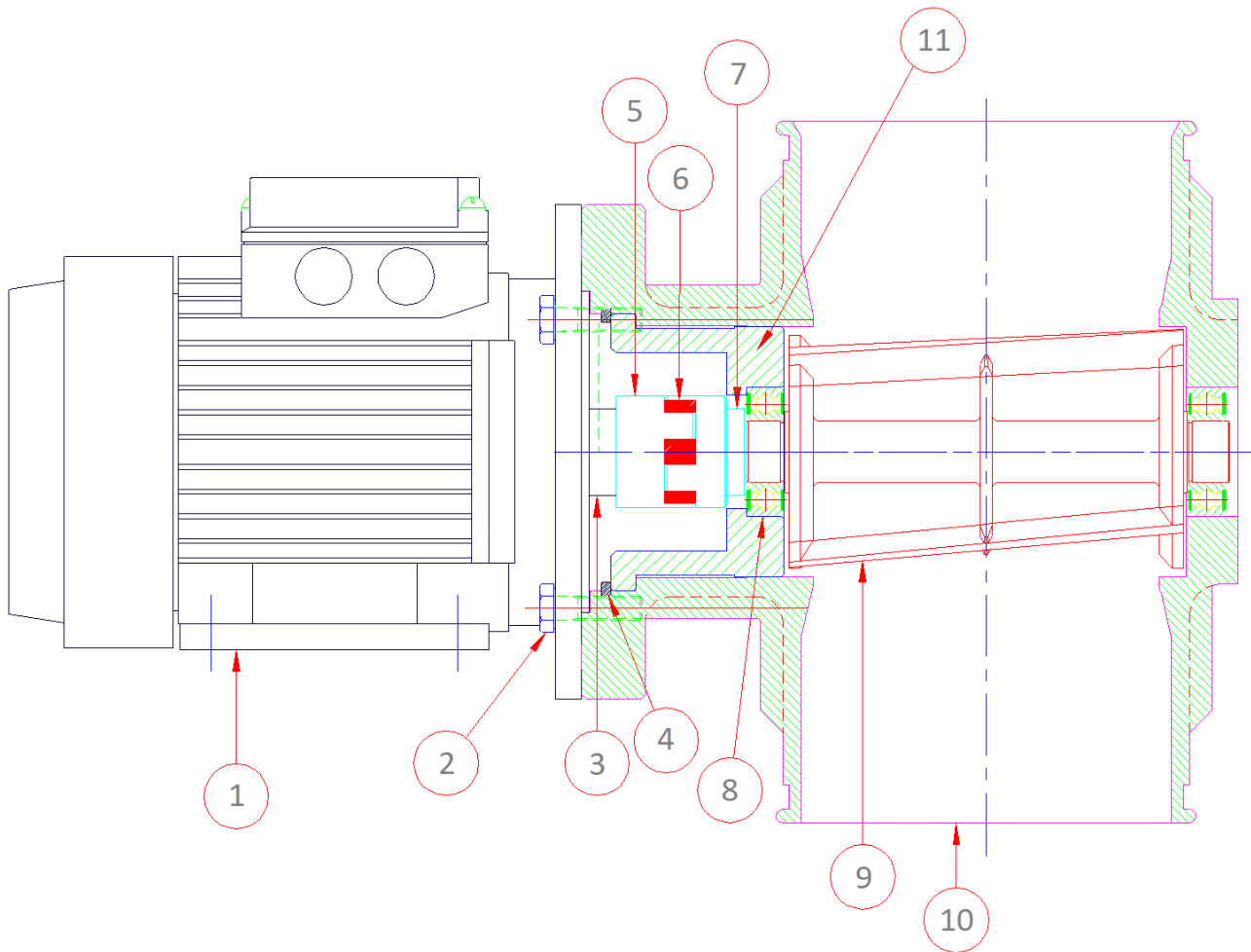
Austausch von Ersatzteilen

Der Austausch von Ersatzteilen sollte durch den Hersteller erfolgen.
Ist dies nicht möglich, so gehen Sie nach den folgenden Anleitungen vor:

- 1.) Trennen Sie den Motor von der Stromversorgung.
- 2.) Beim Austausch von Teilen innen im Granulator sind Motor und Granulator voneinander zu trennen, siehe Seite 11, Kupplung und Kupplungsmitnehmer werden mit dem Motor abgenommen.
- 3.) Entfernen Sie zunächst den Sicherungsring; dann können Lagergehäuse, der Rotor und die Lager gleichzeitig herausgenommen werden.
- 4.) Zur Montage der neuen Lager muss Druck auf den Innenring ausgeübt werden, damit die Lager auf den Rotor kommen. Dann wird das Lagergehäuse aufgesetzt, so dass Rotor, Lager und Gehäuse eine Einheit bilden.
- 5.) Setzen Sie diese Einheit vorsichtig auf ihren Platz, so dass die Lager nicht überlastet werden, und setzen Sie den Sicherungsring wieder auf seine Position.
- 6.) Prüfen Sie jetzt, ob Kupplung und Kupplungsmitnehmer korrekt sitzen, und setzen Sie dann Granulator und Motor wieder zusammen.

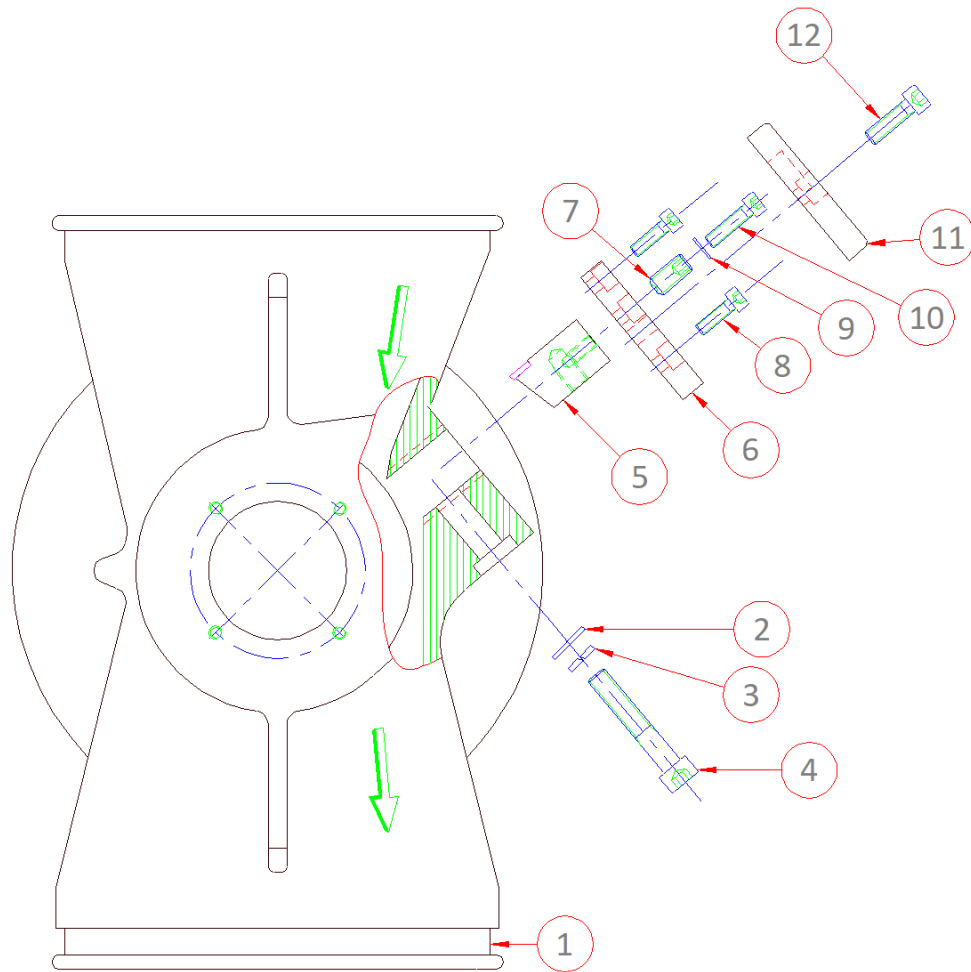
Der Austausch des festen Messers erfolgt von außen, siehe Seite 11.

- 1.) Entfernen Sie die Deckplatte, die Justierplatte und die Schraube, die das Messer hält, so dass das Messer herausgenommen werden kann.
- 2.) **Warnung!** Nach dem Austausch eines jeden beliebigen Teiles der Maschine muss das feste Messer nach der entsprechenden Anleitung justiert werden.



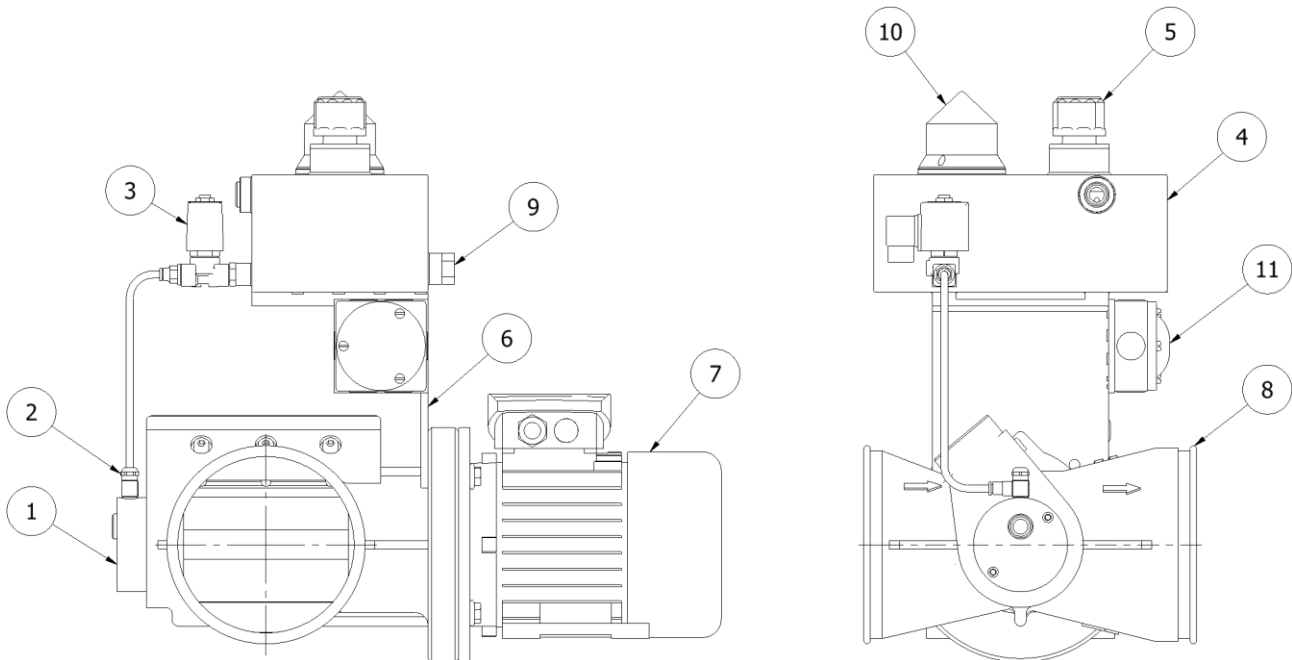
Stückliste

Pos.	Anz.	Teil Nr.	Name	Bezeichnung.
1	1		0,75kW Elektromotor	MG80A-19F165Fod
2	4		Schraube	M10x35
3	1		Distanzhülse	400380
4	1	SEG140	Schnapping	DIN472-110x3,5
5	1	COM140	Kupplung	400350
6	1	COE140	Kupplung	400352
7	1	COR140	Kupplungsscheibe	400351
8	2	BBGR140	Lager	6205-2Z
9	1	RWK(knife)GR140	Rotor komplett mit Messern	300158-02
10	1	GR140HR	Gehäuse	100054
11	1	HFB140	Lagergehäuse	300158


Stückliste

Pos.	Anz.	Teil Nr.	Name	Bezeichnung.
1	1	GR140HR	Granulator	100540
2	3		Unterlegscheibe	M8
3	3		Unterlegscheibe	M8
4	3		Inbusschraube	M8x45
5	1	FK140	Festes Messer	302360
6	1	AP80	Justierplatte	301620
7	3		Spitzschraube	M8x16
8	7		Inbusschraube	M5x20
9	4		Unterlegscheibe	M5
10	4		Inbusschraube	M5x20
11	1	CP140	Deckplatte	302140
12	2		Inbusschraube	M6x20

Optionelles Schmiersystem



Stückliste

Pos.	Anz.	Teil Nr.	Name	Bezeichnung.
1	1	030002	Öldeckel	30326
2	1	-	Ventil	30258
3	1	120132	Magnetventil 24-220V, 50Hz	40013
4	1	120133	Öltank	30485-03
5	1	120136	Ölfüllung und Filter	40015
6	1	120131	Platte für Öltank	30485-02
7	1	-	El-motor	MG80A-19F165Fod
8	1	-	Granulator MS	100540
9	1	120205	Füllstandssensor	-
10	1	120197	Lampe	-
11	1	-	Anschlussdose	-

Das Magnetventil ist mit einem 24-220V, 50Hz Stromnetz angeschlossen, so ist es nur geöffnet, wenn die Granulator ausgeführt wird.

Die Schmierung im Granulator eingestellt ist "vorsichtig" durch das Nadelventil am Granulator, wird es eingestellt, so gibt es ein Drop jeden 8. oder 9. Sekunde, für Matrix Abfall ein Drop jeden 3. oder 4. Sekunde.

Die Spezifikation des Öls für die Schneidmühle Systemische: AR Oil.